

AGENCE DE REGULATION DES POSTES ET DES  
COMMUNICATIONS ELECTRONIQUES



**RAPPORT STATISTIQUE : ANNEE 2016**



## I. INTRODUCTION

Ce rapport contient une analyse annuelle basée sur les données des 4 trimestres de l'année 2016.

Son objectif est de publier les performances réalisées par les opérateurs postaux privés autorisés et de suivre, à travers les données chiffrées fournies, l'évolution du secteur.

En fin d'année 2016, nous enregistrons quatorze (14) opérateurs qui exercent dans le secteur du marché postal disposant chacun d'une autorisation accordée par le Régulateur.

## II. ANALYSES STATISTIQUES DE L'ACTIVITE POSTALE

### 2.1. Trafic & Chiffre d'affaires :

Le chiffre d'affaires pris en compte dans ce document est celui réalisé par les opérateurs postaux privés dans le segment du courrier express en 2016.

Les données du chiffre d'affaires liées au segment du courrier ordinaire, tributaire de la Société des Postes et de l'Épargne du Congo (SOPECO), opérateur public en charge du service postal universel, n'ont pas été disponibles au moment où le présent document a été élaboré.

Annuel	Nombre déposé	Montant généré (F.CFA)
<b>Courrier</b>	70 437	707 408 166
<b>Colis</b>	40 522	1 448 410 832
<b>Chiffre d'Affaires</b>	<b>110 959</b>	<b>2 155 818 998</b>

Le chiffre d'affaires global généré par l'activité du courrier express durant l'année 2016, est évalué à **2 155 818 998 CFA**, pour un trafic estimé à **110 959 envois postaux**.

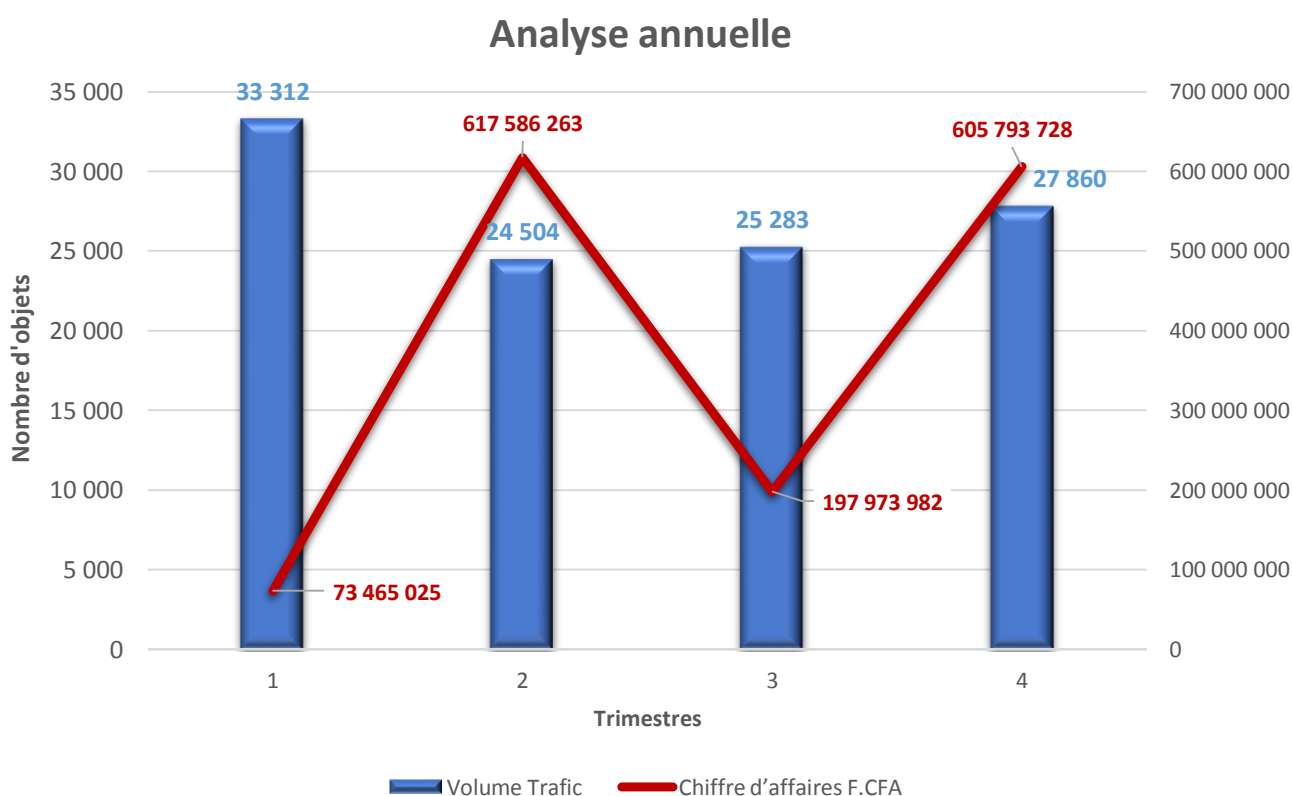
## 2.2. Analyse trimestrielle :

Sur le plan trimestriel, les données se répartissent de la manière suivante :

Trimestres	Analyse annuelle	
	Volume Trafic	Chiffre d'affaires F.CFA
1	33 312	734 465 025
2	24 504	617 586 263
3	25 283	197 973 982
4	27 860	605 793 728
<b>Total annuel</b>	<b>110 959</b>	<b>2 155 818 998</b>

Le chiffre d'affaires trimestriel moyen est au tour de **538 954 750FCFA**.

Au troisième trimestre de l'année analysée, le chiffre d'affaires a connu une réelle régression. Cela s'explique par l'impact de la crise économique dans le secteur pétrolier. Le trafic international a été très touché.



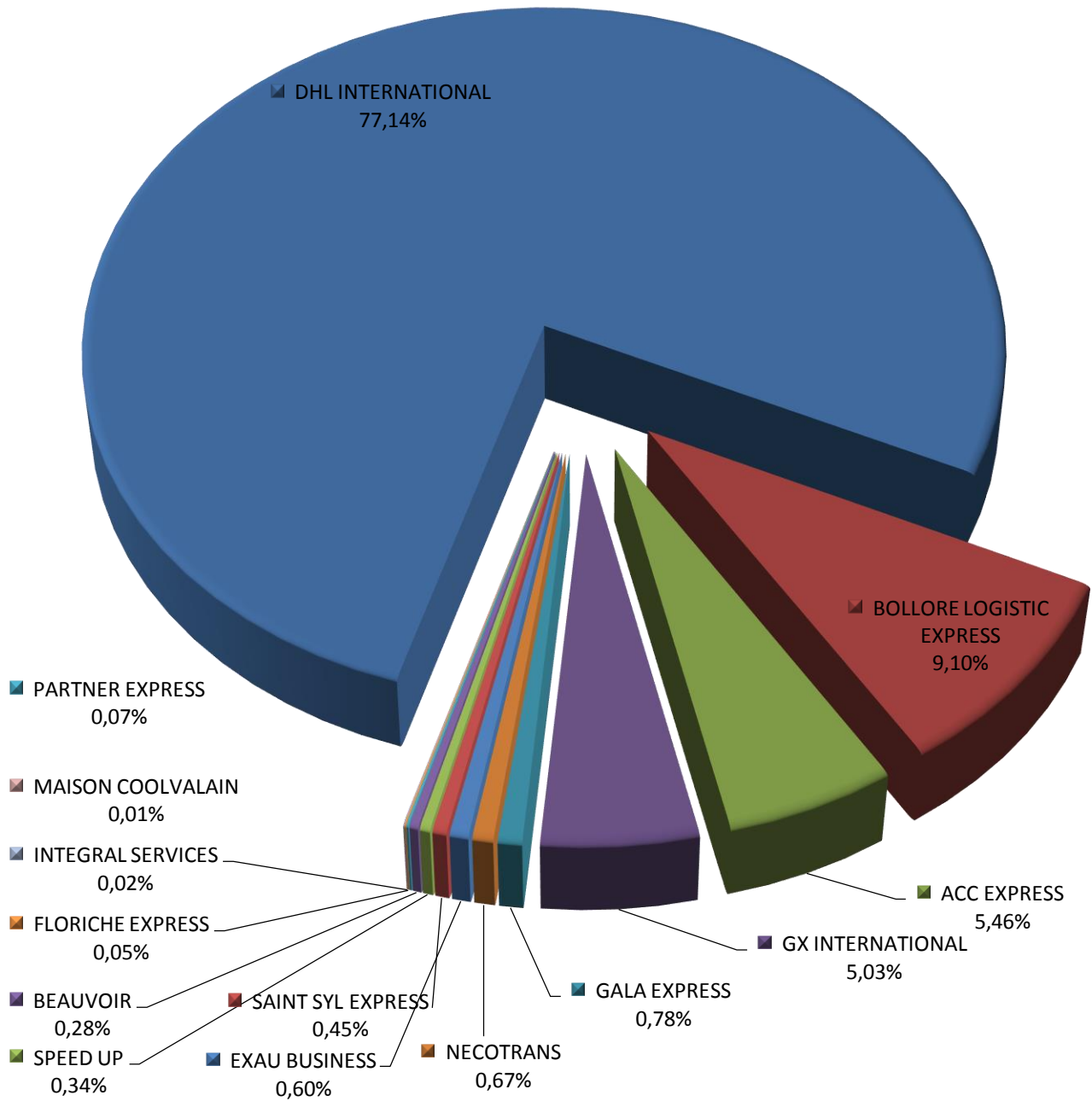
## 2.3. Part de marché par opérateur

### 2.3.1. Chiffre d'affaires :

OPERATEURS	CHIFFRE D'AFFAIRES	%
DHL INTERNATIONAL	1 663 017 112	77,14%
BOLLORE LOGISTIC EXPRESS	196 157 015	9,10%
ACC EXPRESS	117 792 060	5,46%
GX INTERNATIONAL	108 484 550	5,03%
GALA EXPRESS	16 729 700	0,78%
NECOTRANS	14 373 126	0,67%
EXAU BUSINESS	13 007 000	0,60%
SAINT SYL EXPRESS	9 737 200	0,45%
SPEED UP	7 232 085	0,34%
BEAUVOIR	6 001 150	0,28%
PARTNER EXPRESS	1 586 000	0,07%
FLORICHE EXPRESS	1 020 000	0,05%
INTEGRAL SERVICES	538 500	0,02%
MAISON COOLVALAIN	143 500	0,01%
<b>T O T A L</b>	<b>2 155 818 998</b>	<b>100,00%</b>

Le marché postal au Congo, en 2016, est dominé par l'opérateur **DHL** qui, à lui seul, a détenu plus de **77%** du chiffre d'affaires du secteur, suivis par **BOLLORE LOGISTIC EXPRESS (9,10%)** et **ACC EXPRESS (5,46%)**

## Part de marché en termes de Chiffre d'Affaires



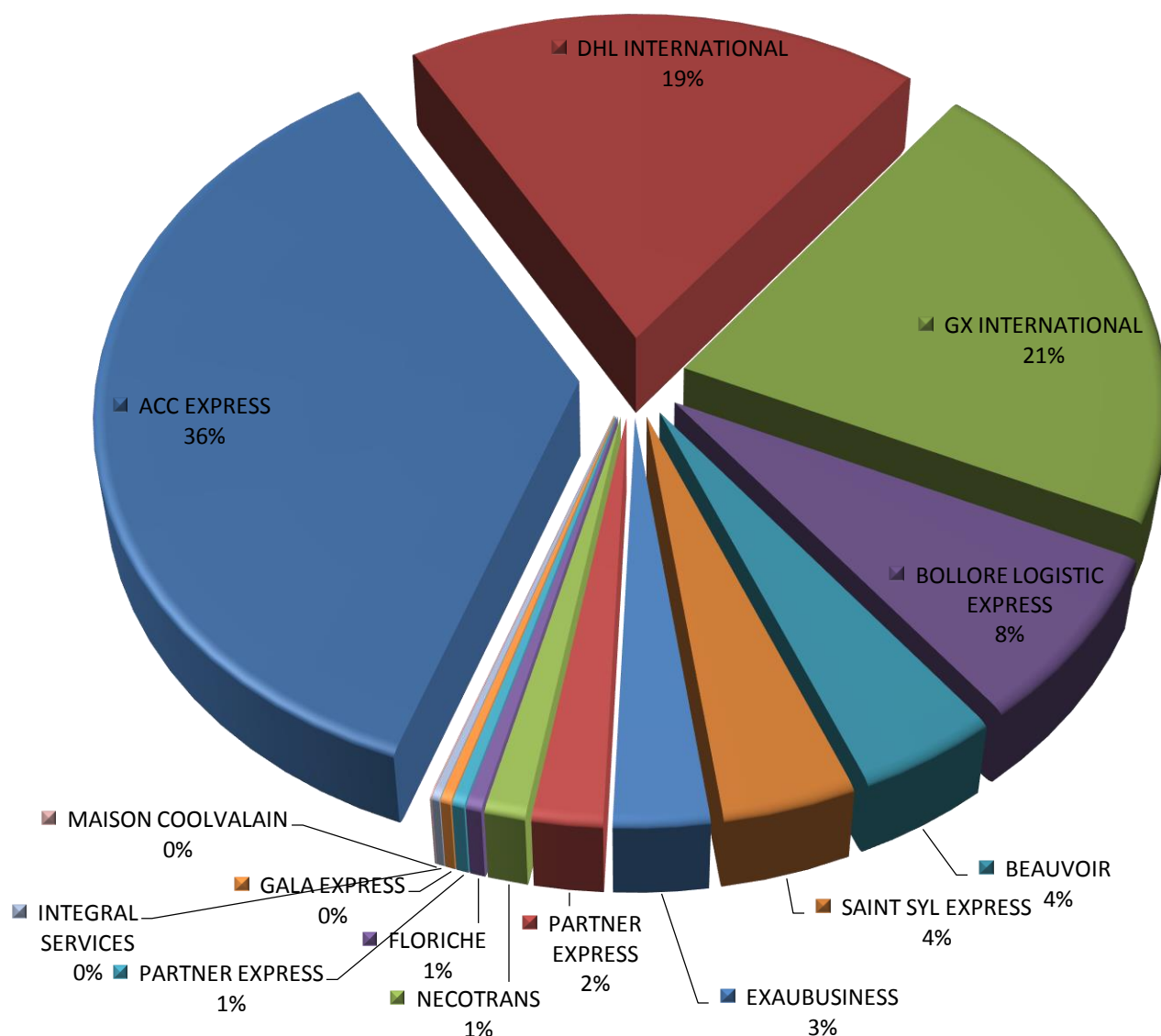
### 2.3.2. Volume de trafics :

OPERATEURS	VOLUME DE TRAFICS	%
ACC EXPRESS	40 039	36,08%
GX INTERNATIONAL	23 550	21,22%
DHL INTERNATIONAL	20 954	18,88%
BOLLORE LOGISTIC EXPRESS	8 458	7,62%
BEAUVOIR	4 763	4,29%
SAINT SYL EXPRESS	4 526	4,08%
EXAUBUSINESS	3 253	2,93%
PARTNER EXPRESS	2 385	2,15%
NECOTRANS	1 386	1,25%
FLORICHE	533	0,48%
PARTNER EXPRESS	433	0,39%
GALA EXPRESS	358	0,32%
INTEGRAL SERVICES	271	0,24%
MAISON COOLVALAIN	50	0,05%
<b>T O T A L</b>	<b>110 959</b>	

En termes de trafic, **ACC** est leader avec plus de **36%** d'envois acheminés et distribués.

Les opérateurs **MAISON COOLVALAIN** et **INTEGRAL SERVICES** concluent l'année avec moins de **0,25%** de part de marché.

## Volume de trafic



## 2.4. Redevance de gestion d'autorisation

### 2.4.1. Redevance annuelle globale

En fonction des données statistiques fournies par les opérateurs des services postaux, une redevance annuelle a été générée pour chaque opérateur.

Ainsi, le montant total de la redevance de gestion des opérateurs position postaux privés se chiffre à la somme de **62 603 831 FCFA**.

Cette créance ainsi constituée, devra être collectée au plus tard le 30 mars 2017.

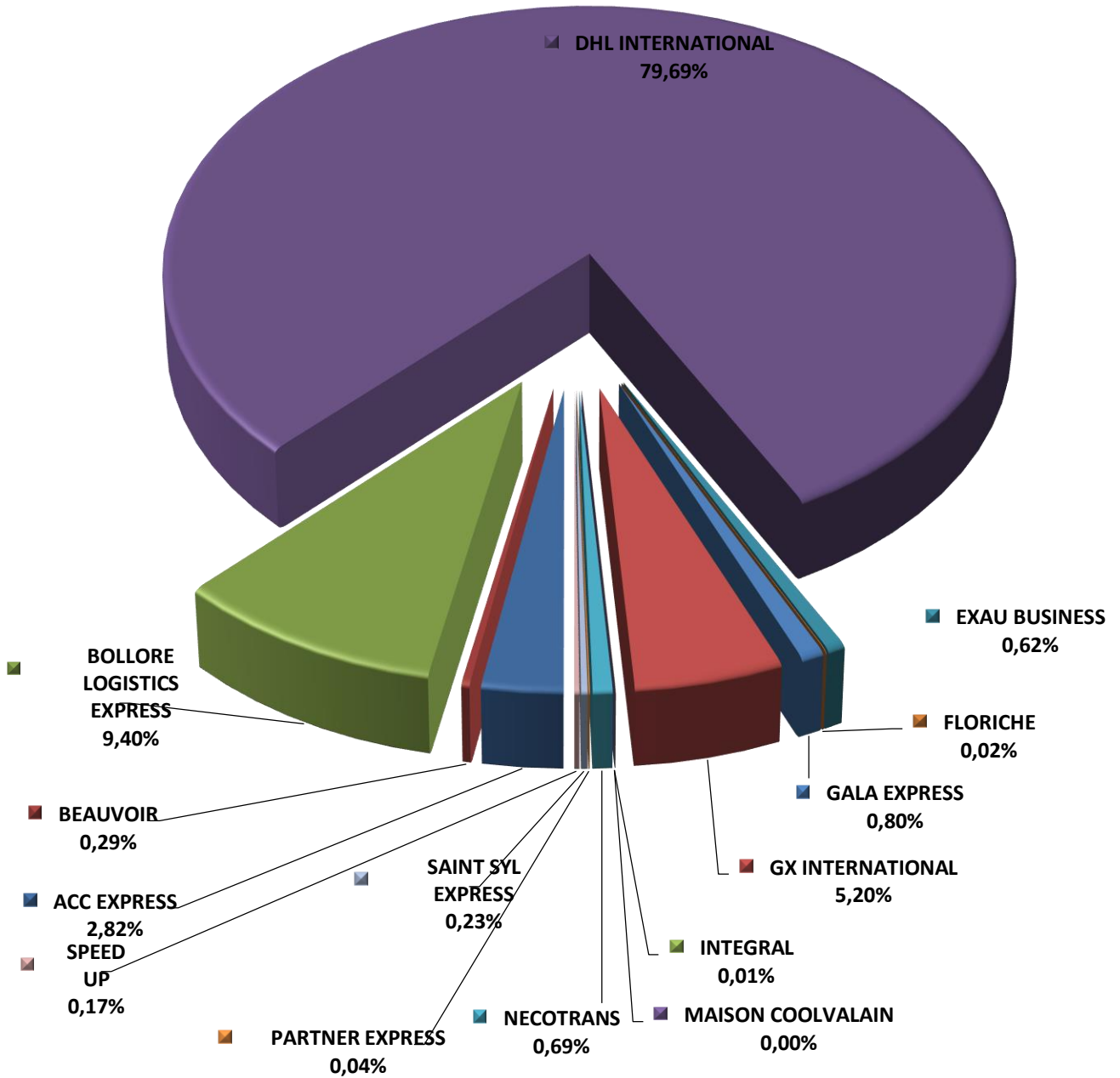
## 2.4.2. Redevance annuelle par opérateur

La redevance annuelle par opérateur se présente de la manière suivante :

Opérateurs	Redevance annuelle	%
DHL INTERNATIONAL	49 890 513	79,69%
BOLLORE LOGISTIC EXPRESS	5 884 710	9,40%
GX INTERNATIONAL	3 254 537	5,20%
ACC EXPRESS	1 766 881	2,82%
GALA EXPRESS	501 891	0,80%
NECOTRANS	431 194	0,69%
EXAU BUSINESS	390 210	0,62%
BEAUVOIR	180 035	0,29%
SAINT SYL EXPRESS	146 058	0,23%
SPEED UP	108 481	0,17%
PARTNER EXPRESS	23 790	0,04%
FLORICHE EXPRESS	15 300	0,02%
INTEGRAL SERVICES	8 078	0,01%
MAISON COOLVALAIN	2 153	0,00%
<b>T O T A L</b>	<b>62 603 831</b>	<b>100,00%</b>



## Redevance de gestion par opérateur



## 2.5. Qualité de services

### 2.5.1. Délais de distribution (courriers & colis)

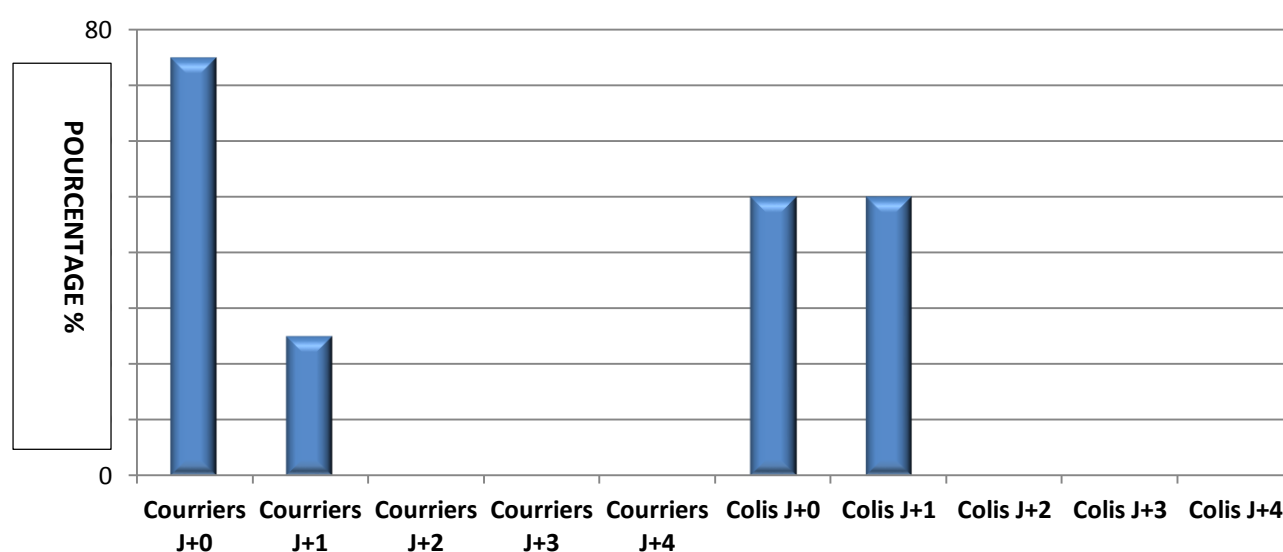
En l'absence des données du service universel, nous nous contentons de publier des données mises à notre disposition par certains opérateurs privés sur la qualité de services de leurs prestations.

Tant pour les colis que les courriers, les opérateurs ne couvrant que Brazzaville et Pointe-Noire, remplissent leurs obligations de distribution dans les 24 heures au plus tard. Plus de 98% des distributions se font le même jour.

En fonction de la distance et les moyens d'accès, les opérateurs couvrant les villes intérieures délivrent les envois postaux en 3 ou 4 jours pour les colis

Délais moyen de Distribution (%)	Courriers					Colis				
	J+0	J+1	J+2	J+3	J+4	J+0	J+1	J+2	J+3	J+4
Opérateurs										
%	80	15	5	0	0	50	45	5	0	0

#### DELAI MOYEN DE DISTRIBUTION DES ENVOIS



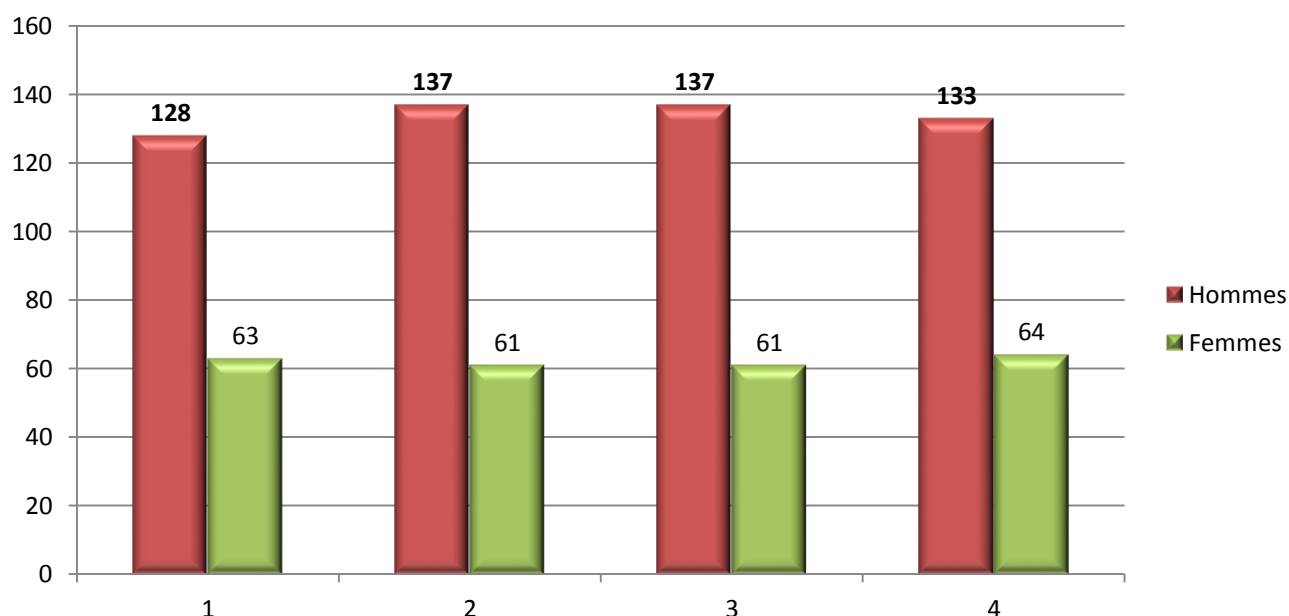
En moyenne, la distribution des envois postaux se font les deux premiers jours. Le courrier par contre est distribué à plus de 70% le premier jour.

## 2.6. Création d'emplois

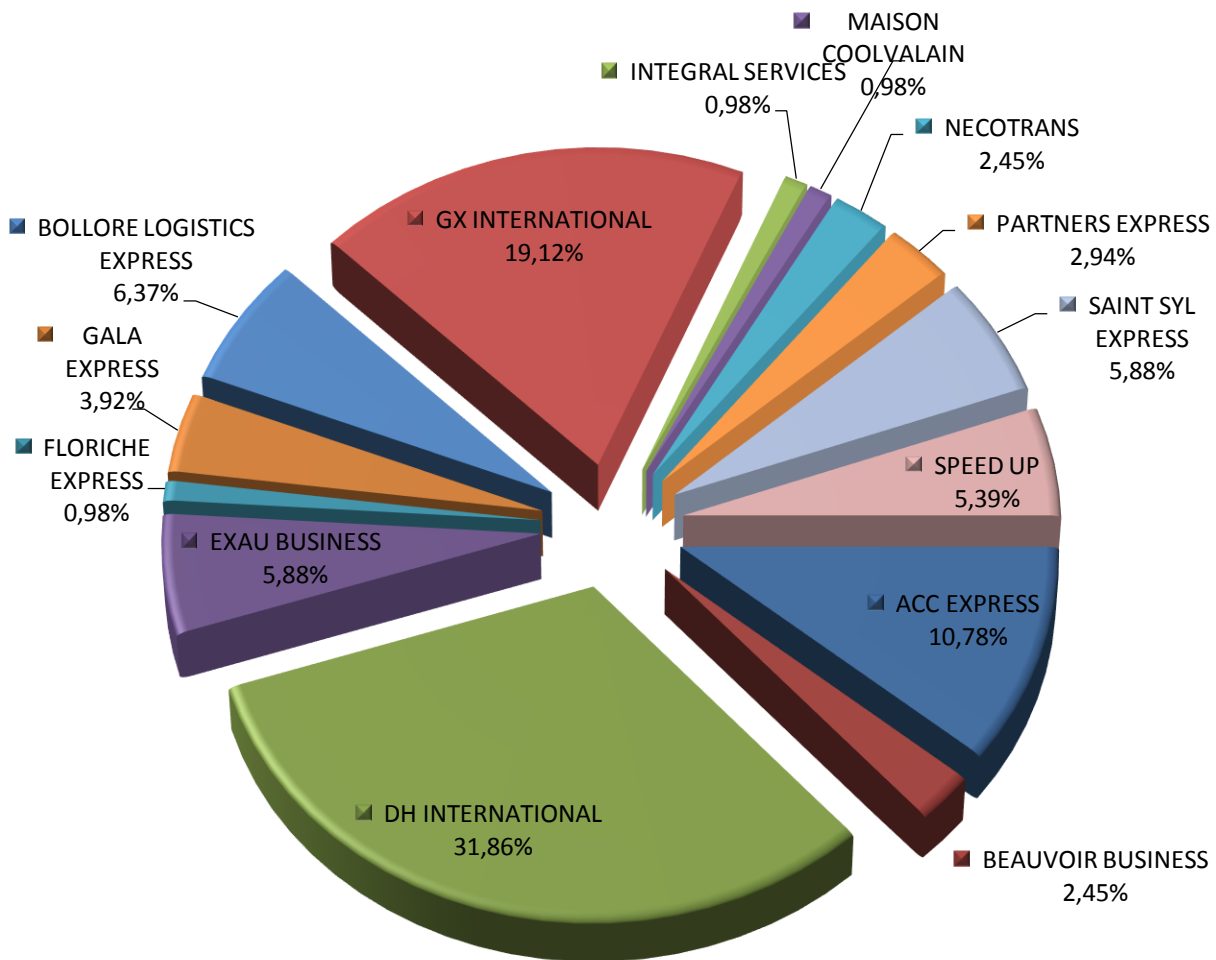
Les opérateurs du secteur postal emploient un personnel composé en majorité d'hommes mais, il est important de noter que les femmes occupent tout de même une bonne place.

Trimestre	Emploi annuel créé	
	Hommes	Femmes
1	128	63
2	137	61
3	137	61
4	133	64
<b>Moyenne annuelle</b>	<b>133,75</b>	<b>62,25</b>

Les effectifs moyens trimestriels des employés du secteur postal sont autour de **196 agents**, répartis comme suit : 134 Hommes contre 62 Femmes.



## Création d'emplois



Ce graphique présente le pourcentage de création d'emplois par opérateur.

**DHL** est le principal pourvoyeur d'emplois suivi de **GX INTERNATIONAL**.

### III. Réseaux du service Postal

#### 3.1. Couverture nationale du réseau postal

La situation actuelle des réseaux du service postal se présente comme suit :

Opérateurs	Nombre d'agences	Nombre de localités	Localités
ACC	8	4	POINTE NOIRE, BRAZZAVILLE, DOLISIE, NKAYI
BEAUVOIR BUSINESS	6	3	BRAZZAVILLE, POINTE-NOIRE, BANGUI
DHL	4	2	POINTE-NOIRE, BRAZZAVILLE
EXAU BUSINESS	6	2	BRAZZAVILLE, POINTE-NOIRE
FLORICHE EXPRESS	2	2	BRAZZAVILLE, POINTE-NOIRE
GALA EXPRESS SARL	3	2	BRAZZAVILLE, POINTE-NOIRE
PATEX	6	4	POINTE-NOIRE, DOLISIE, NKAYI, BRAZZAVILLE
BOLLORE LOGISTIC EXPRESS	2	2	POINTE-NOIRE, BRAZZAVILLE
SPEED UP	2	2	BRAZZAVILLE, POINTE-NOIRE
SAINT SYL EXPRESS	3	3	BRAZZAVILLE, POINTE-NOIRE, DOLISIE
INTEGRAL	2	2	BRAZZAVILLE, POINTE-NOIRE
GX INTERNATIONAL	5	4	BZV, PNR, DOLISIE, NKAYI
NECOTRANS	5	2	BRAZZAVILLE, POINTE-NOIRE

#### 3.2. Services Postaux offerts

Le tableau ci-dessous présente les offres offertes par les différents opérateurs autorisés à exercer les activités postales. Il s'agit des activités ou opérations de collecte, traitement, acheminement et/ou de distribution (C.T.A.D) du courrier ordinaire ou accéléré.

Rang	Opérateurs	Services fournis
1	DHL	C.T.A.D sur le plan national et international.
2	BOLLORE LOGISTIC EXPRESS	C.T.A.D sur le plan national et international.
3	MAISON COOLVALAIN	C.T.A.D sur le plan national et international.
4	GX INTERNATIONAL	C.T.A.D sur le plan national et international.
5	FLORICHE	C.T.A.D sur le plan national et international.
6	PATNER EXPRESS	C.T.A.D sur le plan national et international.
7	GALA (UPS)	C.T.A.D sur le plan national et international.
8	EXAU BUSINESS	C.T.A.D sur le plan national et international.
9	BEAUVOIR	C.T.A.D sur le plan national et international.

<b>10</b>	<b>SPEED UP</b>	<b>C.T.A.D</b> sur le plan national et international.
<b>11</b>	<b>SAINT SYL</b>	<b>C.T.A.D</b> sur le plan national et international.
<b>12</b>	<b>ACC</b>	<b>C.T.A.D</b> sur le plan national et international.
<b>13</b>	<b>INTEGRAL SERVICES</b>	<b>C.T.A.D</b> sur le plan national et international.
<b>14</b>	<b>NECOTRANS</b>	<b>C.T.A.D</b> sur le plan national et international.

### 3.3. Autorisations accordées

En cette année 2016, aucune autorisation n'a été accordée aux opérateurs, du fait de n'avoir pas rempli les conditions requises.

A ce jour, la liste des opérateurs autorisés à exercer les activités dans le secteur postal, se présente comme suit :

Rang	Opérateurs	Siège social	Contacts	Zone de couverture
<b>1</b>	<b>DHL</b>	2, Avenue MOE VANGOULA BP : 5485 POINTE-NOIRE	<b>02 281 01 03</b>	<b>National et International</b>
<b>2</b>	<b>BOLLORE LOGISTICS EXPRESS</b>	Avenue LOANGO Centre-ville BP : 616 POINTE-NOIRE	<b>05 775 07 01</b>	<b>International</b>
<b>3</b>	<b>MAISON COOLVALAIN</b>	AEROPORT A .NETO POINTE-NOIRE	<b>06 666 78 93</b> <b>05 511 62 98</b>	<b>National</b>
<b>4</b>	<b>FLORICHE EXPRESS</b>	1144 Rue LOUFOU Plateau de 15 ans BRAZZAVILLE	<b>06 630 10 64</b>	<b>National</b>
<b>5</b>	<b>PATNER EXPRESS</b>	Rond- Point KASSAI BP : 2505 POINTE-NOIRE	<b>05 559 43 51</b> <b>06 661 83 50</b>	<b>National</b>
<b>6</b>	<b>GALA (UPS)</b>	220, Avenue N. MANDELA BP : 1133 Centre-Ville BRAZZAVILLE	<b>06 952 10 58</b>	<b>National et International</b>
<b>7</b>	<b>EXAU BUSNESS</b>	AEROPORT MAYA-MAYA BRAZZAVILLE	<b>06 940 16 07</b> <b>05 556 45 83</b>	<b>National et International</b>
<b>8</b>	<b>BEAUVOIR BUSSINESS INTERNATIONAL</b>	AEROPORT MAYA-MAYA BRAZZAVILLE	<b>06 802 02 88</b> <b>05 576 10 25</b>	<b>National et International</b>
<b>9</b>	<b>SPEED UP</b>	132, rue LENINE OUENZÉ BRAZZAVILLE	<b>06 970 94 75</b>	<b>National et International</b>

10	<b>SAINT SYL EXPRESS</b>	1614, Avenue des 3 MARTYRS PLATEAU BRAZZAVILLE	<b>06 666 25 20</b> <b>04 416 00 95</b>	<b>National</b>
11	<b>ACC</b>	AEROPORT A.NETO POINTE -NOIRE	<b>06 928 37 13</b> <b>05 533 04 04</b>	<b>National et International</b>
12	<b>INTEGRAL SERVICES</b>	Zone franche aéroport	<b>06 625 80 66</b>	<b>National</b>
13	<b>NECOTRANS</b>	17 Avenue Kouanga Makosso Pointe-Noire	<b>06 510 33 24</b>	<b>International</b>
14	<b>GX INTERNATIONAL</b>	BZV		

## IV. Investissement

Au cours de l'année 2016, les opérateurs déclarent avoir investi moins de 30 millions de francs CFA dans l'activité postale.

**ACC** est l'opérateur qui a plus investi au cours de cet exercice avec plus de 90% de l'ensemble des investissements. Signalons tout de même qu'il s'agit pour l'essentiel des investissements corporels dans leur globalité.



**AGENCE DE REGULATION DES POSTES ET DES  
COMMUNICATIONS ELECTRONIQUES**

**Etablissement public administratif doté de la personnalité juridique et de l'autonomie  
financière placé sous la tutelle du MPTNTC**

**Immeuble ARPCE, 91 Bis Avenue de l'Amitié |BP. 2490 Brazzaville - Congo Téléphone :  
+242 05 510 7272 | Email : [contact@arpce.cg](mailto:contact@arpce.cg)**